

Astuce PHOTOSHOP

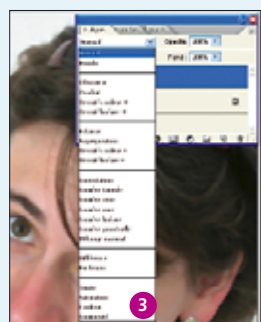
■ Utilisation d'un masque de fusion sur un calque d'image

Nous avons vu dans le numéro 21, comment le masque de fusion permet une grande souplesse d'utilisation sur les calques de réglage. Il en va de même sur les calques d'image.

Projet : améliorer le grain de la peau.

Il arrive régulièrement que l'on ait à retoucher un grain de peau trop présent. Pour ce faire, j'utilise le masque de fusion qui permet une retouche à la fois précise et rapide.

1 Je duplique l'image de fond (*pomme ou ctrl j*), 2 j'applique au calque supérieur un filtre "médiane" (*Barre de menu : Filtre/Bruit/Médiane*) avec un rayon de 3 à 10, en fonction de l'effet désiré. (*Mon choix : rayon de 7*). L'image va se flouter sans perdre la forme des éléments présents sur l'image.

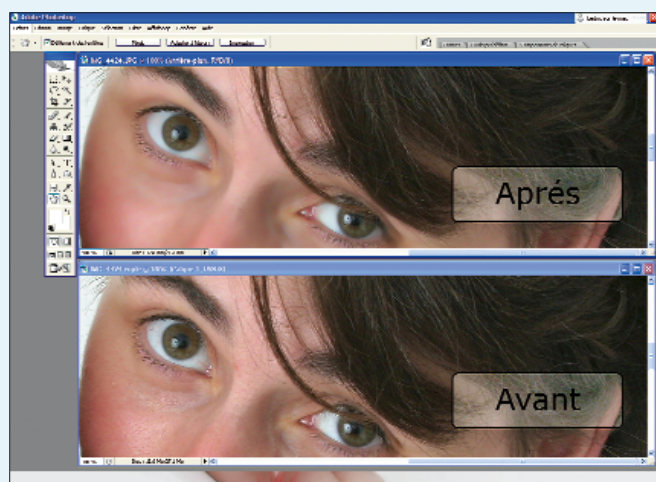


3 Je change le mode de fusion de ce même calque et je choisis "luminosité" pour ne pas altérer les teintes et les saturations des couleurs de base. (*Dans la palette des calques, en haut à gauche, cliquez sur le menu déroulant et choisissez luminosité.*)

4 Je crée un masque de fusion sur la totalité du calque. **Attention, je suis toujours sur le calque supérieur.** (*Barre de menu : Calque/Masque de fusion/Tout masquer.*)

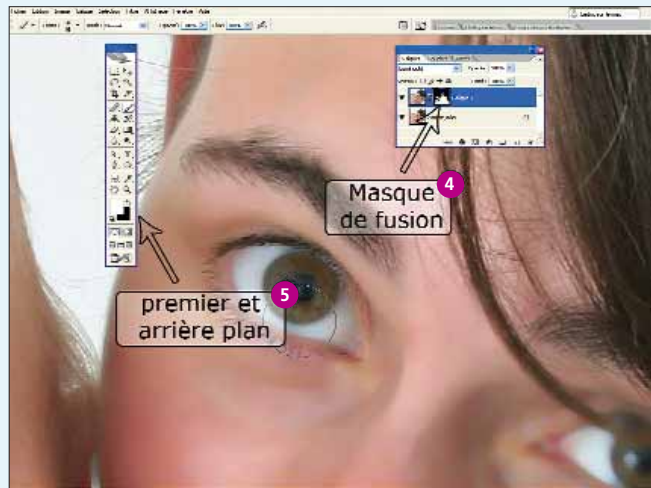
Maintenant, sur le masque de fusion, j'utilise le pinceau de couleur blanc pour "trouer" le masque et laisser passer l'effet flouté uniquement sur les zones de peau concernées. Je peux revenir en arrière en utilisant le pinceau de couleur noir.

Rappel : dans la barre d'outils, par défaut, les couleurs de premier et d'arrière-plan 5 sont respectivement noir et blanc. Je les permute en cliquant sur la flèche double située au-dessus de ces deux couleurs (*raccourci : x*).



Il est intéressant de noter que les masques de fusion ne sont pas limités au noir et au blanc. En utilisant un pinceau gris, ou en jouant sur l'opacité du pinceau, vous pouvez affiner votre masque de fusion et lui ajouter de la transparence. J'ai utilisé un pinceau gris clair (*r197/v197/b197*) pour laisser apparaître l'effet sur les lèvres tout en gardant la matière de mon image inférieure.

À suivre : d'autres astuces sur les masques. Cédric Gardin



La Photographie Sociale



L'autre Photographie

Associés pour la Formation aux Métiers de l'Image

La Photographie d'Entreprise

QUI FORME T-ON ?
 Les artisans, les conjoints collaborateurs, les salariés, tous désireux de se former aux exigences actuelles de l'exercice de leur métier de photographe professionnel.

Le Numérique & l'Internet

NOTRE SAVOIR FAIRE DEPUIS BIENTOT 10 ANS
 L'AFMI vous propose de prendre en charge le traitement administratif et financier des formations collectives.

L'Efficacité Commerciale

UNE OFFRE DE FORMATION RICHE ET VARIÉE
 Parce que le photographe doit aujourd'hui maîtriser les techniques de l'image, de l'informatique et du numérique.

Valorisation de l'image Professionnelle Développement Personnel

Renseignements
 121 Rue Vieille du Temple 75003 Paris
 www.afmi.fr - contact@afmi.fr
Tél : 01 42 71 24 62
Fax : 01 42 71 42 34